



# Royal Flame

## Камин электрический Инструкция по установке и эксплуатации.

Название

Vision 30 EF LED FX



Продукт соответствует европейским нормам безопасности EN60335-2-30 и европейским стандартам Электромагнитной Совместимости (EMC) EN55014, EN60555-2 и EN60555-3. Они охватывают основные требования директив ЕЭС 2006/95 / ЕС и 2004 / 108 / ЕС

**Внимание!** Производитель имеет право на внесение изменений в дизайн, комплектацию, а также в технические характеристики изделия в ходе совершенствования своей продукции без дополнительного уведомления об этих изменениях.

Благодарим Вас за покупку электрического камина.

**Важно:** Внимательно прочитайте все инструкции и указания, перед началом эксплуатации. Несоблюдение условий эксплуатации может привести к возможному поражению электрическим током, пожару и прекращению действия гарантии.

## **Инструкция.**

При использовании электрических приборов, всегда необходимо соблюдать основные меры безопасности, чтобы уменьшить риск возникновения пожара, поражения электрическим током и получения травм:

1. Прочитайте все инструкции и указания перед использованием обогревателя.
2. Этот прибор нагревается при использовании. Во избежание получения ожогов, не прикасайтесь к горячим поверхностям оголенными участками тела. Легко воспламеняющиеся предметы: мебель, подушки, постельные принадлежности, бумага, одежда, шторы и другие, держите на расстоянии от обогревателя. Не менее 3-х метров спереди и не менее 1-го метра сзади и по бокам.
3. Необходимо соблюдать особую осторожность при использовании нагревателя вблизи детей и инвалидов, и когда нагреватель остается включенным без присмотра.
4. Всегда выключайте нагреватель из сети, когда он не используется.
5. Не используйте прибор с поврежденным шнуром, вилок или при других неисправностях. При обнаружении неисправности, доставьте нагреватель в авторизованный сервисный центр для проверки и ремонта.
6. Не использовать на открытом воздухе.
7. Этот обогреватель не предназначен для использования в ванных комнатах, прачечных и аналогичных помещениях.
8. Не накрывайте шнур питания ковровыми материалами. Держите шнур прибора вдали от проходной зоны. При необходимости перемещения используйте ручки для транспортировки и обязательно отключайте прибор из розетки.
9. Для отключения нагревателя, сначала выключите нагреватель пультом управления, затем удалите вилку из розетки.
10. Подключайте только к заземленной электросети.
11. Не допускайте попадание посторонних предметов внутрь прибора и в вентиляционные отверстия, так как это может привести к поражению электрическим током, возникновению пожара или повреждению обогревателя.
12. Для предотвращения возможного пожара, не блокируйте вентиляционные отверстия. Не используйте топки на мягких поверхностях, где отверстия могут быть заблокированы.
13. Не использовать вблизи легко воспламеняющихся веществ.
14. Используйте обогреватель только, как описано в данной инструкции. Иные способы использования, не рекомендуется изготовителем и могут привести к пожару, поражению электрическим током или травмам, а так же к прекращению действия гарантии.
15. Избегайте использования удлинителей, так как удлинитель может перегреться и стать причиной возгорания, однако, если вам придется использовать удлинитель, рекомендуется No.14ga минимальный размер и мощность 1875 Ватт.
16. **СОХРАНИТЕ ЭТУ ИНСТРУКЦИЮ**

## **Указания по установке.**

1. Аккуратно распакуйте нагреватель и сохраните упаковку для возможного использования в будущем, для перемещения или возвращения топки, вашему поставщику.
2. Перед подключением обогревателя убедитесь, что напряжение питания такое же, как указано на нагревателе.

3. Установите в подготовленное для него место и подключите к электросети.

### **ВНИМАНИЕ** - УСТРОЙСТВО ДОЛЖНО БЫТЬ ЗАЗЕМЛЕНО

**ВНИМАНИЕ:** Электрическая проводка розетки должны соответствовать местным нормам и другим строительным правилам, чтобы уменьшить риск пожара, поражения электрическим током и получения травм.

**ВНИМАНИЕ:** Не используйте этот камин, если любая часть была под водой. Немедленно обратитесь в службу технической поддержки для проверки топки и возможной замены какой-либо части электрической системы, которая была под водой.

Установка очага в портал.

Перед установкой очага в портал, пожалуйста, ознакомьтесь с подробными инструкциями по установке и техническим описанием или спросите у продавца.

## **Спецификация**

МОДЕЛЬ	Нетто кг	Брутто кг	Размеры очага, ШхВхГ, мм	Размер упаковки, ШхВхГ, мм	Напряжение В	Нагрев Вт
Vision 30 EF LED FX	22,0	24,5	787*612*242	853*680*306	220В	1800Вт

### **Инструкция по техническому обслуживанию:**

1. Любой ремонт прибора должен осуществляться квалифицированным персоналом.
2. При необходимости любые части устройства могут быть заменены, но оригинальными, поставляемыми производителем.
3. Для чистки устройства допустимо использовать только мягкую ткань и воду.

**ВАЖНО:** Всегда отключайте кабель питания перед чисткой устройства, не используйте химические чистящие средства.

4. Пожалуйста, отключайте прибор от сети, когда он не используется.

### **Эксплуатация и элементы управления**

Основные функции электрокамина:

- Энергосберегающая светодиодная технология LED;
- LED дисплей (цифровой индикатор настроек);
- функция Effect (плавное автоматическое изменение яркости)
- имитация звука натурального горения дров;
- функция постепенного затухания подсветки дров при выключении;
- 5 уровней яркости пламени;
- Подсветка боковых стенок;
- Термостат;
- пульт дистанционного управления со всеми основными функциями электрокамина.

## Эксплуатация и элементы управления

### Пульт управления



Вкл. / Выкл. Работает, когда основной выключатель включен.

Повторное нажатие запоминает последние настройки.

Когда переключатель выключен, это приведет к отмене последней настройки и уровень яркости восстановится до "5".



Нажатие "вверх" приводит к увеличению яркости подсветки

Нажатие "вниз" снижает подсветку.

Очень яркий->яркий->средний->не очень яркий->тусклый



Нажмите "вверх" чтобы повысить температуру,

Нажмите "вниз" чтобы понизить температуру.

60°C (99°F) →30°C (86°F) →28°C (82°F) →26°C (78°F) →24°C (75°F) →22°C (71°F)

→Выключен. (По кругу)





Для увеличения звука нажмите кнопку вверх, для уменьшения звука нажмите кнопку вниз



Включить или выключить подсветку, обеспечивается двумя светодиодами



Звук: Включает/выключает звук.



Автоматический режим: После нажатия этой кнопки звук будет включен, а яркость подсветки очага и эффекта пламени будет изменяться автоматически.



Таймер: При нажатии этой кнопки можно последовательно установить время работы камина: 10 мин.→20 мин.→30 мин.→40 мин.→50 мин.→1 час→2 часа→3 часа→4 часа→5 часов→6 часов→7 часов→8 часов→9 часов (циклически).

## Кнопки на контрольной панели



Когда сетевое питание включено, индикатор питания и света пламени включен, и уровень яркости установлен на "5".



Кнопка управления пламенем и функцией регулировки яркости.  
Очень яркий->яркий->средний->не очень яркий->тусклый



Кнопка управлением температурой. 7 уровней настройки температуры обогрева (°C или °F). 60°C (99°F) →30°C (86°F) →28°C (82°F) →26°C (78°F) →24°C (75°F) →22°C (71°F) →OFF. (Cycle) Двойное удерживание кнопки на 10с, будет изменять °C на °F.



Включает или выключает подсветку.



Включает или выключает звуковую имитацию потрескивания дров

Светодиоды.

Этот огонь создан на основе технологии LED (Светодиоды). Эти светодиодные лампы не требуют технического обслуживания, и не требуют замены, в течение срока службы продукта.

## Очистка

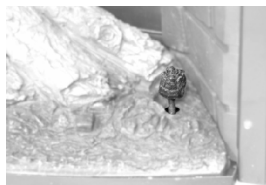
**ПРЕДУПРЕЖДЕНИЕ** - Всегда отключайте ПИТАНИЕ перед очисткой нагревателя.



**Рис .1**



**Рис.2**



**Рис.3**

Для общей очистки используйте мягкую чистую тряпку - никогда не пользуйтесь химическими чистящими средствами. Стекло обзорного экрана должно быть тщательно очищено с помощью мягкой ткани и тоже без химических очистителей стекла.

Для очистки решетки обогревателя и вентиляционных отверстий рекомендуется использовать специальные насадки для пылесоса.

Для очистки эффекта пламени необходимо: открутить 4-е винта, см. рис.1, снять переднюю панель, см. рис.2, открутить основание эффекта пламени. рис.3. протереть влажной тканью.

## Переработка

Не выбрасывайте электротехническое оборудование вместе с бытовыми отходами. Обратитесь в службу по утилизации.



## ГАРАНТИЙНЫЕ ОБЯЗАТЕЛЬСТВА

На электрокамини “ROYAL FLAME”

**Уважаемый покупатель!**

Выражаем Вам огромную признательность за Ваш выбор.

1.1 Продавец несет гарантийные обязательства в течение 12 месяцев, с даты продажи электрокамина, но не более 30 месяцев с момента его изготовления. Под гарантийным обязательством понимается

устранение недостатков (дефектов) электрокамина, возникших по вине Изготовителя (продавца).

1.2 .В случае обнаружения недостатков оборудования, возникших по вине Изготовителя (Продавца), в течение гарантийного срока (12 месяцев) Продавец обязуется их установить своими силами и счет, в течение 30 дней с момента уведомления Покупателем о возникновении недостатков, т.е. полностью за свой счет обеспечить ремонт и замену запасных частей электрокамина.

1.3 Продавец не несет гарантийные обязательства в следующих случаях:

- а) если электрокамин используется для осуществления предпринимательской деятельности, а также в иных целях, не соответствующих его прямому назначению.;
- б) в случае нарушения правил и условий эксплуатации, изложенных по Инструкции;
- в) если электрокамин имеет следы попыток ремонта;
- г) если обнаружены повреждения, вызванные попаданием внутрь электрокамина посторонних предметов, веществ, жидкостей и т.п.;
- д) если обнаружены повреждения, вызванные действиями непреодолимых сил (пожар, наводнение и т.п.), несчастными случаями, умышленными или неосторожными действиями потребителя или третьих лиц.

1.4 Гарантийные обязательства не распространяются на следующие недостатки электрокамина:

- а) механические повреждения, возникшие после передачи электрокамина потребителю;
- б) повреждения, вызванные использованием нестандартных и (или) некачественных принадлежностей, запасных частей, элементов питания.
- в) повреждения, вызванные несоответствием стандартов параметров питающих электросетей и других подобных внешних факторов.

1.5 Гарантийные обязательства не распространяются на лампы электрокамина и на ремонт или замену частей электрокамина в связи с их нормальным износом.

При поломке и неисправностях обращайтесь в сервисный центр:

**Адрес: Московская обл., Ленинский р-н, восточнее д. Дыдылдино, уч-к 8/3,  
Тел.: 8 495 580 39 24**

**Страна изготовитель:** Китай

**Адрес изготовителя:** Жонгшан Паите Электрик Эплайнс Ко., Лтд, 2  
Саус Шенгхуи Роуд, Нантоу таун, Жонгшан, Гуангдонг, 528427, Китай

**ИНФОРМАЦИЯ О ДАТЕ ПРОИЗВОДСТВА ОБОРУДОВАНИЯ  
УКАЗАНА НА УПАКОВКЕ**

**Импортер: ООО «Алет»**

Юр. адрес: 115432, Россия, г. Москва, пр-т Андропова, д.18, корпус 5, 14 этаж

# McGrp.Ru



## Сайт техники и электроники

Наш сайт [McGrp.Ru](http://McGrp.Ru) при этом не является просто хранилищем [инструкций по эксплуатации](#), это живое сообщество людей. Они общаются на форуме, задают вопросы о способах и особенностях использования техники. На все вопросы очень быстро находят ответы от таких же посетителей сайта, экспертов или администраторов. Вопрос можно задать как на форуме, так и в специальной форме на странице, где описывается интересующая вас техника.